

CONTENIDOS

- **IV ENCUENTRO DE LABORATORIOS DE MONITOREO** Pág. 1

- **HACER UNA CARRERA UNIVERSITARIA: UNA HISTORIA DE CONTINUIDADES E INTERRUPCIONES...** Pág. 3

- **VIDEOCONFERENCIA INTERNACIONAL: TRAYECTORIAS DE GRADUADOS INGENIERÍA** Pág. 5

- **PRÓXIMOS EVENTOS** Pág. 6



LABORATORIO MIG

Secretario Académico:
Ing. Jorge Calzoni

Director del Laboratorio:
Prof. Luis Garaventa

Coordinadora General:
Dra. Marta Panaia

Relevamiento, Análisis e Investigación:
Lic. Vanina Simone
Lic. Margarita Bolado
Lic. Alejandra Pagotto

Procesamiento de datos y Diseño gráfico:
Darío Wejchenberg

Becaria:
Cecilia Pazos

Facultad Regional Avellaneda
Sede Villa Domínico

(011) 4353-0220 (interno103)
www.fra.utn.edu.ar/mig
mig@fra.utn.edu.ar

San Vicente 206 - (1874) Villa Domínico
Buenos Aires / Argentina

IV Encuentro de Laboratorios de Monitoreo Resistencia 2008

Darío Wejchenberg ⁽¹⁾

Nuestro Laboratorio participó del IV Encuentro de Laboratorios de Monitoreo llevado a cabo el pasado 13 de junio en la sede de la Facultad Regional Resistencia (Chaco) de la UTN. Este evento que se realiza anualmente desde el año 2005, tiene como objetivo el intercambio de experiencias, logros y dificultades de los equipos de investigación dedicados al seguimiento de las trayectorias laborales y de formación de los alumnos y graduados.



La apertura del encuentro estuvo a cargo del Sr. Decano de la Regional Resistencia Ing. Francisco Benítez, del Secretario de Ciencia y Tecnología Ing. Carlos Lovey y de la Secretaria de Extensión Universitaria y Planeamiento Ing. Teresita Inés Vallejos, quienes resaltaron la importancia de la organización de eventos de intercambio académico y científico.

La jornada de trabajo giró en torno a dos bloques temáticos. El primero de ellos sobre "Institución, graduados y alumnos" se desarrolló por la mañana y contó con la participación del Laboratorio MIG de la Universidad Nacional de Río Cuarto, el Laboratorio MIG de la UTN Facultad Regional General Pacheco, el Laboratorio MIG de la Facultad Regional Resistencia y el Laboratorio MIG de nuestra Facultad. En ese bloque presentamos los primeros resultados del relevamiento de alumnos de la carrera de Ingeniería Industrial, puntualizando sobre la historia de la carrera, la descripción de



(1) Miembro del Laboratorio MIG (UTN-FRA).



profundizar con nuevas perspectivas teóricas la articulación entre los enfoques cuantitativos y los cualitativos en el estudio de las trayectorias de formación y empleo. El debate sobre métodos y técnicas fue enriquecido con los aportes de investigadores del Observatorio de Graduados de la Universidad Nacional de Lanús, del Profesor Luis Garaventa de la UTN-FRA y de la Licenciada

la población de alumnos, la trayectoria de formación (prolongación e interrupciones de los estudios) y la relación formación-trabajo (situación ocupacional a lo largo de la trayectoria de formación y modalidades de inserción laboral).

En el segundo bloque se abordaron ponencias sobre "Demanda laboral, empleo y formación" a cargo del Laboratorio MIG de la Secretaría de Turismo de la Nación, del Laboratorio MIG UTN-FRRe y de nuestro Laboratorio.

En referencia a esa temática, expusimos avances sobre el campo de empresas y el análisis de demanda para el caso de las empresas metalmeccánicas de la zona de influencia de la Regional.

El cierre y las conclusiones del encuentro estuvieron a cargo de la Dra. Marta Panaia, Coordinadora General de los Laboratorios MIG, quien disertó sobre la necesidad de



Marta Ceballos Acasuso de la UTN-FRRe, quien tuvo a su cargo la organización del IV Encuentro.

Agradecemos muy especialmente a las autoridades de la Facultad Regional Resistencia y a los miembros del Laboratorio MIG UTN-FRRe por su atento recibimiento y la organización de una jornada de trabajo fructífera en intercambios, debates y aprendizajes mutuos.



**IV ENCUENTRO DE LABORATORIOS DE MONITOREO
RESISTENCIA 2008**



HACER UNA CARRERA UNIVERSITARIA: UNA HISTORIA DE CONTINUIDADES E INTERRUPCIONES...

Alejandra Pagotto ⁽¹⁾
Vanina Simone ⁽²⁾

En el Perfiles N° 4 presentamos un avance de las características de la población de alumnos de la carrera de Ingeniería Industrial de la UTN-FRA, obtenido durante el relevamiento de campo 2007. En esta oportunidad analizamos algunos datos correspondientes a las trayectorias de formación de dicha población.

La *trayectoria de formación*, junto con la *trayectoria laboral* son los dos ejes de análisis de los estudios de monitoreo que el Laboratorio lleva a cabo con el objetivo de demostrar empíricamente cómo funcionan algunas relaciones entre el sistema universitario y la construcción social del mercado de trabajo (Panaia, 2007).

La trayectoria de formación de los alumnos se extiende desde el ingreso a la UTN —ya sea en la Facultad Regional Avellaneda o en otra Regional— hasta el momento de realización del relevamiento de campo. Este período se entiende como un lapso en la vida de los sujetos que o bien puede ser lineal en su paso por una sola especialidad o la posibilidad de transitar por dos o más carreras, presentándose además situaciones de continuidad o discontinuidad (interrupciones) de los estudios.

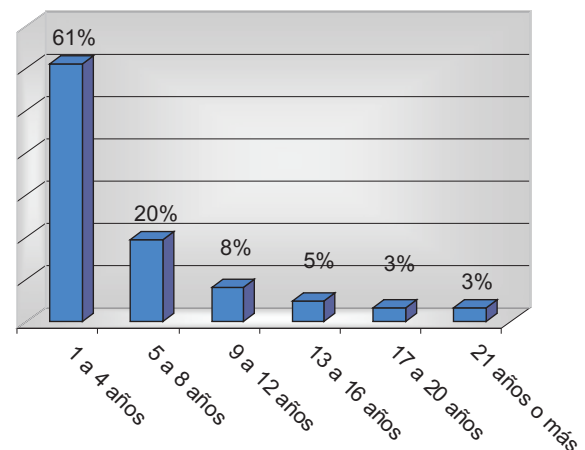
De allí que la investigación releve la información de las trayectorias no sólo a partir del ingreso a la carrera que actualmente cursa el alumno, sino que al hacerlo desde el ingreso a la UTN permite captar el paso de los estudiantes por otras carreras y regionales dentro de la Universidad. Esto es relevante para el análisis teniendo en cuenta que del total de los 215 alumnos relevados, el 10% de los mismos cambiaron de especialidad.

¿Cuántos alumnos prolongan sus estudios?

A partir de la reforma de los planes de estudio para todas las carreras de ingeniería, la duración de las carreras está estipulada en cinco años. Esto indicaría que para la población de alumnos encuestada durante el mes de octubre de 2007, aquellos que ingresaron en el año 2002 o en años anteriores están prolongando sus estudios. Es decir, que al momento del operativo de campo, los estudiantes que ingresaron en el 2002 llevaban una trayectoria de seis años de duración, prolongando la duración teórica de sus estudios en un año. Cabe aclarar que dichas trayectorias pueden incluir períodos de interrupciones de los estudios, cambios de especialidad y/o Regional.

Los datos indican que de los 215 alumnos relevados 62 casos (28%) muestran efectivamente una prolongación de sus estudios, siendo el promedio de dos años y la moda de un año. Al profundizar en los datos de este grupo, como se observa en el Gráfico N° 1, los que extienden entre uno y cuatro años sus estudios representan un 61%, mientras que los que prolongan entre cinco y ocho años constituyen un 20%, seguidos de los que superan los ocho años que corresponden al 19% restante.

Gráfico N° 1: Distribución de alumnos de industrial que extienden sus estudios según tiempo de prolongación (N = 62)



Fuente: Laboratorio MIG, UTN-FRA (2007)

¿A qué llamamos período de discontinuidad de la trayectoria educativa?

En este punto se detallan los datos sobre las interrupciones de la trayectoria educativa de la población de alumnos estudiada. Se entiende por interrupción a los períodos de discontinuidad de los estudios, es decir, como tramos de la trayectoria donde se produce un corte en la formación (Formento, 2002). Se analiza la cantidad de interrupciones durante la trayectoria y los motivos más recurrentes causantes de dichos períodos temporarios de abandono de la cursada.

Con respecto a la cantidad de alumnos de la carrera de ingeniería industrial que han mencionado haber interrumpido sus estudios en alguna oportunidad, se registra que lo ha hecho un 21% del total. **Esto implica que 2 de cada 10 alumnos han manifestado haber tenido que interrumpir sus estudios** (ver Gráfico N° 2).

(1) Lic. en Sociología (UBA). Miembro del Laboratorio MIG (UTN-FRA).

(2) Lic. en Sociología (UBA). Miembro del Laboratorio MIG (UTN-FRA).

